



クイックスタートガイド



目次

概要	4	ブックマークの追加	12
Dell デスクトップの開始操作	5	新しいフォルダの作成	12
クラシックデスクトップの開始操作	8	Firefox ウェブブラウザの使用	14
アプリケーションの開始	8	タグ付参照の使用	14
デスクトップのカスタマイズ	8	ブックマークの使用	14
パネルのパーソナライズ	8	ブックマークをローンチャに追加	14
デスクトップ上のアプリケーションアイコンの追加と削除	8	Pidgin を使用したインスタント メッセージング	16
Ubuntu の開始操作	9	デジタル写真のインポート	16
ウィンドウ全画面表示をすばやく確認	9	Ubuntu® のアプリケーション	17
システム設定と管理	10	アプリケーションの追加と削除	17
スクリーンセーバーの設定	10	プリンタの追加	18
Nautilus を使用してファイルやフォルダを参照	12	インターネットへの接続	18
ブックマークの使用	12	Ubuntu システムの復元	19
		Ubuntu 再インストール	19
		システムの復元の開始	19

概要

購入の際、Ubuntu® をお選びになった場合、お持ちの Dell コンピュータは Ubuntu に事前設定されています。

この文書は Ubuntu オペレーティングシステムにおける基本機能および、Ubuntu オペレーティングシステムを再インストールする方法も説明します。

Ubuntu をお使いの際、コンピュータは2つの動作モードにできます。


- ローンチャ付の、Dell カスタマイズモード
- クラシック Ubuntu モード

2つのモードは次の章で説明されています。

Ubuntu オペレーティングシステムの詳細は[ヘルプとサポート](#)をご覧ください（ → [システム](#) → [ヘルプとサポート](#)をクリック）。

Dell デスクトップの開始操作

Ubuntu オペレーティングシステムであるコンピュータの電源を入れると、Dell デスクトップが立ち上がります。

Dell デスクトップローンチャをオフにするには、 をクリックして、**デスクトップモードの切り替え** → **クラシックデスクトップ** を選択します。クラシックデスクトップの開始操作については、8ページの「クラシックデスクトップの開始操作」をご覧ください。



1 ローンチャ

ローンチャはアプリケーションとウェブサイトのブックマークをカテゴリに整理します。ローンチャを使用してアプリケーションにアクセスするには、カテゴリをクリックし、次にアプリケーションをクリックします。あるいは、ブックマークをクリックして、新しいタブにウェブサイトを表示します。ローンチャをカスタマイズして、プラスアイコンを使って、最も頻繁に使用するアプリケーションやウェブサイトのブックマークを入れることができます。

2 デスクトップ

背景を右クリックすると、背景イメージを変更するためのメニューが表示されます。

3 カテゴリー

カテゴリーをクリックして、アプリケーションとブックマークの一覧を表示してください。

4 ホームアイコン

このアイコンをクリックすると、すべてのウィンドウが最小化し、ローンチャが表示されます。

5 Ubuntu アイコン

設定、場所（役に立つファイルの場所）および**ヘルプとサポート**にアクセスするには、このアイコンをクリックします。

6 実行するタスク

関連したウィンドウを表示するには、必要なタブをクリックしてください。

7 パネル

このパネルでデスクトップ上で開いている実行中のタスク、またはコンピュータ上で頻繁に使用されるプログラム、ファイルまたはユーティリティへすばやくアクセスできます。

8 検索アイコン

このアイコンをクリックして、ファイルとフォルダを検索します。

- 9 **バッテリー/充電ステータスインジケータ**
このアイコンをクリックすると、バッテリーのステータスがわかります。
- 10 **ネットワークステータスインジケータ**
このアイコンをクリックすると、ネットワークの信号の強度がわかります。
- 11 **ボリュームコントロールアイコン**
このアイコンをクリックすると、コンピュータの音量を調整できます。
- 12 **通知エリア**
プログラムと関連した時計とアイコンがあります。
- 13 **プラスアイコン**
上部プラスアイコンをクリックして、ローンチャからのカテゴリを追加または削除します。下部プラスアイコンをクリックして、アプリケーションまたはウェブサイトのブックマークを追加します。

クラシックデスクトップの開始操作

アプリケーションの開始

1. アプリケーションメニューをクリックします。
2. 適切な項目とアプリケーションを選択します。

デスクトップのカスタマイズ

パネルのパーソナライズ

次の手順で、頻繁に使用するユーティリティやアプリケーションをパネルに追加することができます。

1. パネルを右クリックし**パネルに追加**を選択します。
2. **パネルに追加**ダイアログボックスのアプリケーションを選択し、**追加**をクリックします。

デスクトップ上のアプリケーションアイコンの追加と削除

デスクトップにアイコンを追加して、頻繁に使用するアプリケーションを立ち上げることができます。

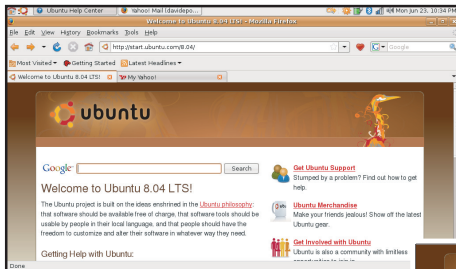
1. **アプリケーションメニュー**でアプリケーションを選択します。
2. アプリケーションをデスクトップにドラッグドロップします。

デスクトップからアプリケーションアイコンを削除するには、ゴミ箱にドラッグします。

Ubuntu の開始操作

ウィンドウ全画面表示をすばやく確認

<Ctrl>+<Alt>+<F> キーを押すと、標準画面表示と全画面表示を切り替えられます。




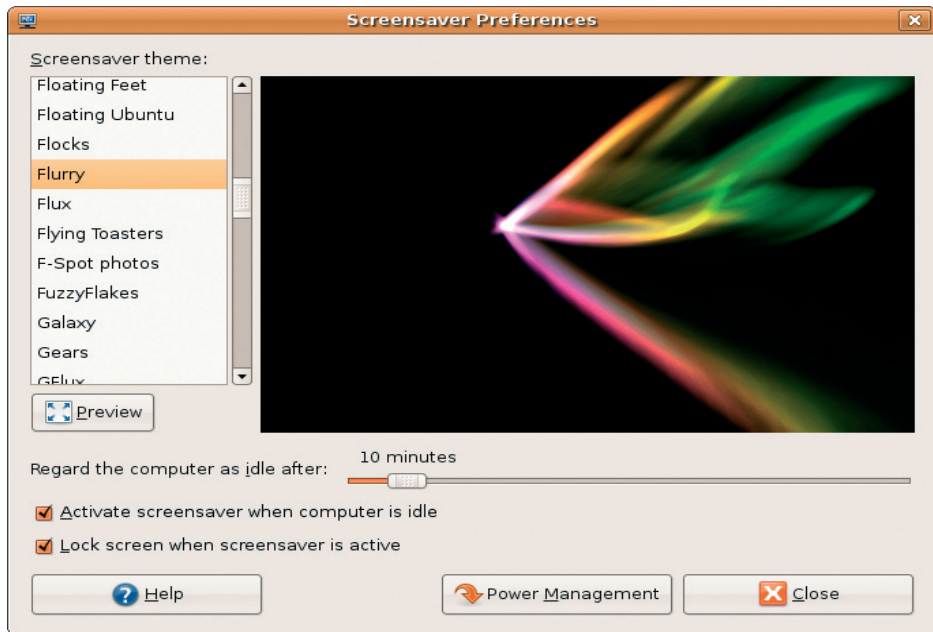
システム設定と管理

システムメニューから、コンピュータの外観と操作をコントロールし、ヘルプを受けることができます。


- テーマ、キーボードのショートカット、電源管理を設定するには**設定**を選択します。
- ネットワーク、印刷、ユーザとグループなど、コンピュータの監視および設定ツール機能を管理するには、**管理**を選択します。

スクリーンセーバーの設定

1.  → システム → 設定 → スクリーンセーバーをクリックします。
スクリーンセーバー設定ウィンドウが表示されます。
2. スクリーンセーバーテーマ一覧で、空白の画面には**空白**、ランダムなスクリーンセーバーには**ランダム**、またはお好みのスクリーンセーバーを選択してください。
3. スライダーを調整して、スクリーンセーバーが作動するまで、コンピュータをアイドルにする時間を設定します。
4. **コンピュータアイドル時にはスクリーンセーバーを作動**チェックボックスを必ず選択してください。
5. スクリーンセーバーで画面をロックするには、**スクリーンセーバー作動時に画面をロック**チェックボックスを選択してください。
6. **終了**をクリックします。



Nautilus を使用してファイルやフォルダを参照

Nautilus ファイルマネージャは、ウェブブラウザに似たインターフェースを使用して、ファイルやフォルダを表示、作成、整理そして検索することができます。Nautilus を開くには、 → **場所** → **ホームフォルダ** をクリックします。

ブックマークの使用

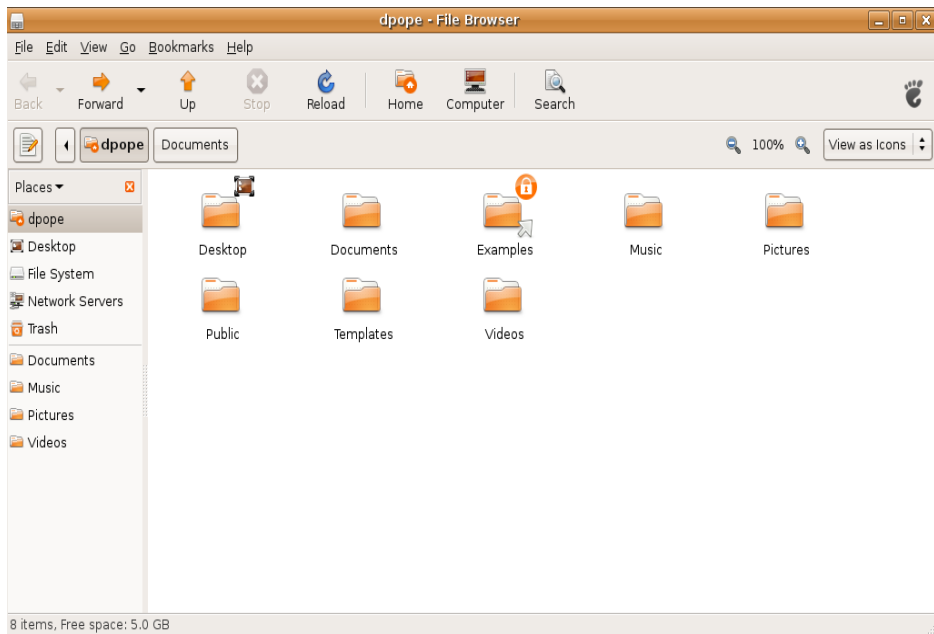
Nautilus のブックマークは、ウェブブラウザのブックマークに似ています。ブックマーク機能を使用して、頻繁に使用するフォルダをすばやく開くことができます。

ブックマークの追加

1. ブックマークしたいフォルダに移動し、開きます。
2. **ブックマーク** → **ブックマークを追加** をクリックするか、<Ctrl><D>を押します。ブックマークは、**ブックマークメニュー** と、サイドペインの下部に表示されます。

新しいフォルダの作成

1. 新しいフォルダを作成したい場所に移動します。
2. **ファイル** → **フォルダの作成** をクリックするか、右クリックし**フォルダを作成** をクリックするか、<Shift><Ctrl><N>を押します。
3. フォルダに名前を付けて、**Enter** を押します。



Firefox ウェブブラウザの使用

Firefox ウェブブラウザを使用して、ウェブを参照することができます。Google 検索ボックスで、ツールバーから直接 Google 検索エンジンを使用して、ウェブを検索できます。タブ付参照は、同じブラウザウィンドウ内で、複数のページを開くことを意味します。

タグ付参照の使用

新しいタブを開くには、**ファイル**→**新しいタブ**に行くか、<Ctrl><T>を押します。

タブを終了するには、タブの終了ボタンをクリックするか、<Ctrl><W>を押します。

ブックマークの使用

1. ページにブックマークを付けるには、**ブックマーク**→**このページのブックマーク**をクリックするか、<Ctrl><D>を押します。タブのグループをブックマークするには、**ブックマーク**→**全てのタブをブックマーク**を選択します。

2. ブックマークのフォルダを選択して、**追加**をクリックします。

ブックマークツールバーフォルダに保存されたブックマークは、ブックマークツールバーに表示されます。

3. ブックマークを整理そして編集するには、**ブックマーク**→**ブックマークの整理**をクリックします。

ブックマークをローンチャに追加

Dellデスクトップが作動している場合、Firefox 内からウェブサイトのブックマークをローンチャに追加することができます。

1. ローンチャにブックマークを追加するには、**ブックマーク**→**ローンチャのブックマーク**をクリックするか、<Ctrl><Shift><D>を押します。
2. カテゴリをクリックして**適用**をクリックします。

Ubuntu Help Center | Yahoo! Mail (davidepo...)

Welcome to Ubuntu 8.04 LTS! - Mozilla Firefox

File Edit View History Bookmarks Tools Help

http://start.ubuntu.com/8.04/

Most Visited | Getting Started | Latest Headlines

Welcome to Ubuntu 8.04 LTS! | My Yahoo!

ubuntu

Google Search

Welcome to Ubuntu 8.04 LTS!

The Ubuntu project is built on the ideas enshrined in the [Ubuntu philosophy](#): that software should be available free of charge, that software tools should be usable by people in their local language, and that people should have the freedom to customize and alter their software in whatever way they need.


Getting Help with Ubuntu:

- Get Ubuntu Support**
Stumped by a problem? Find out how to get help.
- Ubuntu Merchandise**
Make your friends jealous! Show off the latest Ubuntu gear.
- Get Involved with Ubuntu**
Ubuntu is also a community with limitless opportunities to join in.

Done

Pidgin を使用したインスタントメッセージング

Pidgin メッセージングクライアントでは、複数の種類のメッセージングアカウントやプロトコルを同時に使用することができます。

1.  → アプリケーション → インターネット → Pidgin インターネットメッセンジャをクリックします。
2. 初めて Pidgin をお使いになる場合、Buddy 一覧に加え、**アカウント**ダイアログボックスがアカウントを追加するように指示します。
3. **追加**をクリックします。
4. 追加したいアカウントの**プロトコル**を選択し、必要な情報を入力してから**保存**をクリックします。
5. **アカウント**ダイアログボックスを閉じ、**Buddy 一覧**が開いている場合は、それも終了します。

トップパネルの Pidgin アイコンを右クリックして、Pidgin メニューオプションをアクセスすることができます。

デジタル写真のインポート

カメラから写真をインポートする方法：

1. カメラを挿入し、電源をオンにしてレビューモードにします。
2. **写真のインポート**をクリックします。
写真のプレビューが表示されます。
3. 写真を保存する場所をハードドライブ上で選択し、**インポート**をクリックします。

Ubuntu® のアプリケーション

Ubuntu には、事前にインストールされた、多様なアプリケーションがあります。

頻繁に使用されているアプリケーションには、次のものが含まれています。



Firefox Web Browser



Evolution Mail



Rhythmbox Music Player



Pidgin Internet Messenger



Movie Player




F-Spot Photo Manager




OpenOffice.org Word Processor

アプリケーションの追加と削除

1.  → アプリケーション → 追加/削除をクリックします。
2. アプリケーションを追加するには、必要なアプリケーションのチェックボックスを選択します。アプリケーションを削除するには、不要なアプリケーションのチェックボックスを外します。
3. アプリケーションのいくつかは、追加のサポートアプリケーションを必要としたり、バンドルの一部となったりします。アプリケーションのインストール/削除を続行するには、確認ウィンドウの**すべてをインストール/すべてを削除**をクリックします。
4. 変更を終えたら、**OK**をクリックしてください。
5. 確認ウィンドウで、行った変更内容の一覧をチェックし、**適用**をクリックします。


- ダウンロード、インストールをしてアプリケーションの削除が行われている間、進行状況ウィンドウが表示されます。手順が終了すると、**適用された変更**ウィンドウが表示されます。
- 終了**をクリックします。

プリンタの追加

-  → **システム** → **管理** → **印刷** をクリックします。
プリンタウィンドウが表示されます。
- 新しいプリンタアイコン** をダブルクリックします。**プリンタの追加**ウィザードが開始され、プリンタが自動的に検出されます。
- 前進** をクリックします。
- プリンタドライバ** 設定が自動的に設定されます。
- 前進** をクリックします。
- 必要に応じて**説明**と**場所**を入力します
- 適用** をクリックします。
プリンタが**プリンタ**ウィンドウに表示されます。プリンタが自動的に検出されなかつ

た場合は、**プリンタポート**および**ドライバ**を手動で設定することもできます。

インターネットへの接続

-  → **システム** → **管理** → **ネットワーク** をクリックします。
- 使用する予定の接続を選択し、**プロパティ** をクリックします。
- ワイヤレスあるいは有線接続の場合は、**設定**を**自動設定**（**動的ホスト構成プロトコル**）に設定します。ISP またはネットワーク管理者に IP アドレスをもらっている場合は、**設定**を**静的IP アドレス**に設定し、**IP アドレス**フィールドにアドレスを入力し、**OK** をクリックします。
- ネットワーク接続を**作動**あるいは**非作動**にするには、**ネットワーク設定**ウィンドウの**接続**タブにある、必要な接続の隣にある**チェックボックス**を選択または**選択解除**します。
- 終了** をクリックします。

Ubuntu システムの復元

Ubuntu 再インストール

コンピュータに『オペレーティングシステム』メディアが付属している場合は、これを使用してオペレーティングシステムを復元できます。

➡ **注意**：ただし、オペレーティングシステムメディアを使用すると、ハードドライブ上のデータはすべて削除されます。

✍ **メモ**：お持ちのコンピュータはオプティカルドライブがある場合とない場合があります。メディアに関与する手順には、外部オプティカルドライブあるいはその他の外部保存デバイスをお使いください。

Ubuntu を再インストールするには、Ubuntu OS 復元メディアが必要です。

システムの復元の開始

1. コンピュータの電源をオフにします。
2. コンピュータに外部 USB オプティカルディスクドライブを差し込みます。

3. Ubuntu OS 復元メディアを外部 USB オプティカルディスクドライブに挿入します。

✍ **メモ**：Ubuntu OS 復元メディアを使用すると、ハードディスク上のデータは全て削除されます。

4. コンピュータの電源を入れます。

5. DELL ロゴが表示されたら、すぐに <0> キーを押します。

✍ **メモ**：次の手順では、起動順序を 1 回だけ変更します。次回の起動時から、コンピュータはセットアッププログラムで指定されたデバイスに従って起動します。

6. 起動デバイスの一覧が表示されたら、**CD/DVD/CD-RW** をハイライト表示して、<Enter> を押します。

7. **CD** から起動するには、いずれかのキーを押します。画面に表示される指示に従ってインストールを完了します。

この文書の情報は予告なく変更されることがあります。

© 2008–2009 Dell Inc. All rights reserved.

Dell Inc. から書面による許可なくして、あらゆる方法においてこれらの資料を再生することは固く禁止されています。

このテキストで使用されている商標は次の通りです。Dell、DELL ロゴおよび YOURS IS HERE は Dell Inc の商標です。Windows は米国および/またはその他の国における Microsoft Corporation の商標あるいは登録商標です。

他の商標あるいは社名をこの文書で使用し、印や名前が指している存在またはその製品を参照することができます。Dell Inc. は自社以外の商標あるいは社名に対する所有権を放棄します。

2009年1月

P/N H141K

Rev. A01